



# Índice

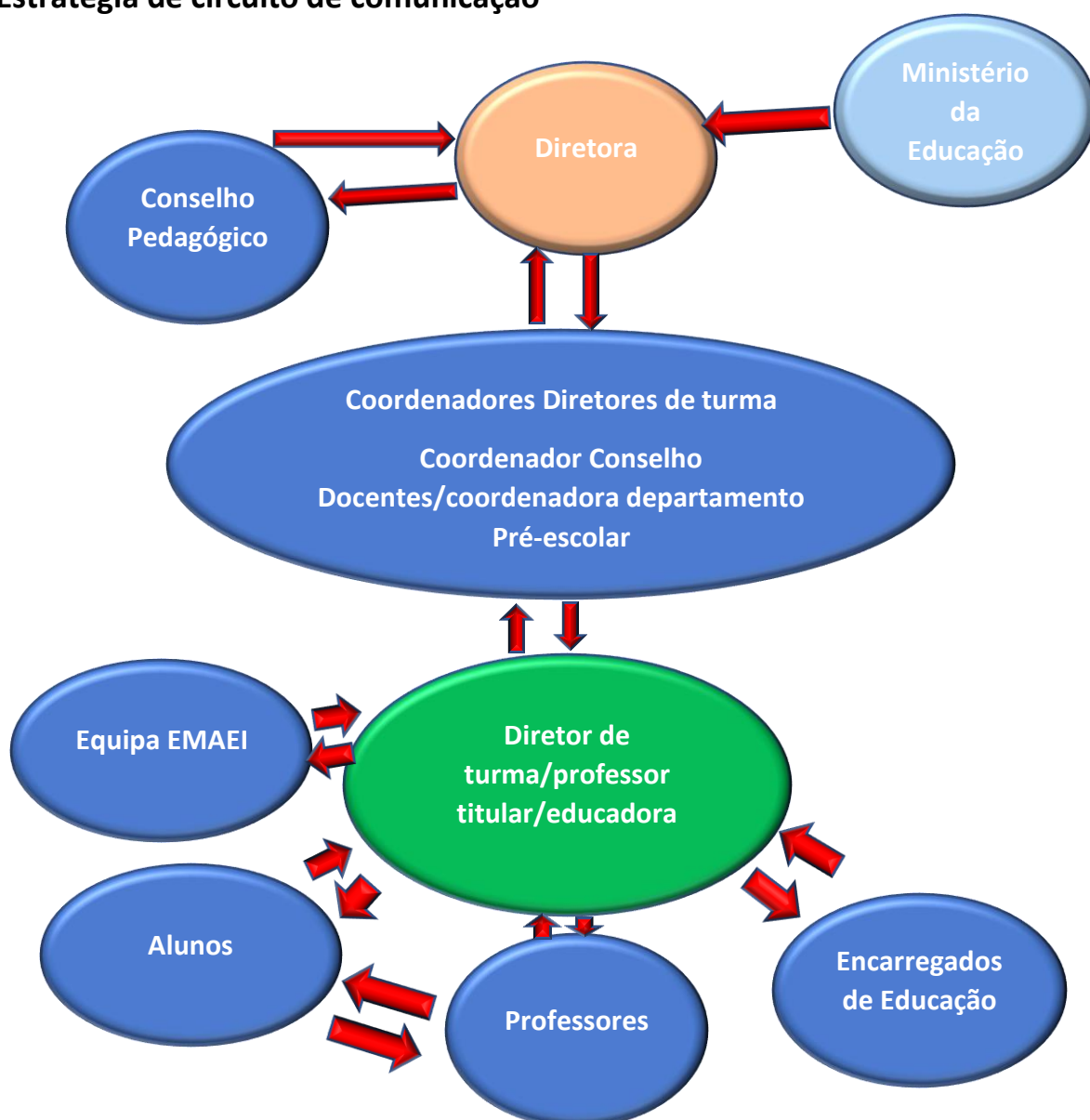
<b>1-Estratégia de Gestão e Liderança</b>	<b>3</b>
<b>2- Estratégia de circuito de informação</b>	<b>3</b>
<b>3- Modelo de Ensino a distância</b>	<b>4</b>
<b>a) Plataformas a utilizar</b>	<b>4</b>
<b>b) Alunos sem meios tecnológicos</b>	<b>5</b>
<b>c) Mancha horária</b>	<b>6</b>
<b>d) Carga horária semanal de cada disciplina</b>	<b>6</b>
<b>e) Tempo para execução das tarefas</b>	<b>6</b>
<b>f) Monitorização e avaliação</b>	<b>6</b>
<b>g) Alunos com medidas seletivas ou adicionais</b>	<b>7</b>
<b>4- EFA e Centro Qualifica</b>	<b>7</b>
<b>5- Meios e Ferramentas</b>	<b>8</b>
<b>a) Aplicações de suporte à comunicação online</b>	<b>8</b>
<b>b) Ferramentas Web</b>	<b>8</b>
<b>c) Sites a consultar</b>	<b>11</b>

## 1- Estratégia de Gestão e Liderança

Neste momento em que temos como única opção o ensino a distância, torna-se necessário que todos os atores educativos se envolvam, de forma a darmos continuidade ao processo de ensino aprendizagem para todos os alunos. E como temos de chegar a todos é necessário definirmos estratégias comuns de atuação, sabendo que todos, e cada um, dará o melhor de si.

Assim, em reunião de Conselho Pedagógico, datada de 6 de abril de 2020, procedeu-se à elaboração deste documento para ser **seguido por todos**.

## 2- Estratégia de circuito de comunicação



O diretor de turma/professor titular/educadora irá desempenhar a função central ao nível da articulação entre os professores da turma e os alunos. Competindo-lhe:

Organizar o trabalho **semanal** da sua turma no caso do ensino **secundário e quinzenal nos restantes ciclos;**

Distribuir aos alunos o cronograma de trabalho e garantir o contacto com os pais/ encarregados de educação.

Assim, cada professor envia ao diretor de turma as tarefas para a sua disciplina, este vai compilar os trabalhos de todas as disciplinas e garantir a forma de enviar/comunicar o cronograma com as tarefas aos alunos, conhecendo os meios que cada aluno dispõe e informa ainda os encarregados de educação.

Esta organização deverá ser enviada para os Coordenadores dos Diretores de Turma no 2º, 3º ciclos e secundário, para o Coordenador do Conselho de Docentes no 1º ciclo e para a Coordenadora de Departamento no pré-escolar. Esta informação deverá ser arquivada numa pasta na Drive partilhada com a Diretora do Agrupamento.

### **3- Modelo de ensino a distância**

Moran (1994) define EaD como:

“Educação a distância é o processo de ensino-aprendizagem, mediado por tecnologias, onde professores e alunos estão separados espacial e/ou temporalmente.”

É importante proporcionar e-atividades motivadoras para os alunos, incutir-lhes um espírito de pesquisa de informação, de experiências várias, de múltiplas perspetivas, que elimine o gap (espaço) entre professores e alunos.

Implica muita organização, muita colaboração, muita interação, muito feedback aos alunos, que devem receber palavras de incentivo e motivação, pois a desmotivação e o alheamento, já que não há contacto face a face, pode ocorrer com alguma facilidade.

A comunicação escrita deve ser clara, simples e inequívoca, com orientações precisas e breves.

O uso de emojis e outros ícones pode ajudar a transmitir emoções e sentimentos quando não há o contacto face a face.

As tecnologias digitais devem ser encaradas como uma oportunidade de inovação, de integração, inclusão, flexibilização ou abertura. Os alunos, sobretudo os mais velhos, podem evoluir de meros consumidores do digital, para produtores esclarecidos e ativos

### a) Plataformas a utilizar

Em cada turma, para além do e-mail, deve ser utilizada uma única plataforma de contacto, de modo a não causar dispersão de tempo a conhecer mais aplicações.

A escolha desta plataforma compete ao diretor de turma, ouvindo, para tal, todos os professores que compõem o Conselho de Turma. No caso de turmas em que haja disciplinas a recorrer ao trabalho síncrono, a plataforma escolhida deve conter formatos de trabalho síncrono e assíncrono, complementando-se, assim, as diversas hipóteses de contacto.

Os momentos síncronos podem acontecer em todas as disciplinas, mas de forma curta, não mais de 20 min/semana para cada disciplina, combinando o diretor de turma os tempos para este efeito com a turma.

Para facilitar foi criado para cada aluno, exceto pré-escolar, um **e-mail institucional**, os dados são os seguintes:

**Utilizador:** a número do processo do [aluno@aedah.pt](mailto:aluno@aedah.pt) (a9999@aedah.pt)

**Password:** nº cartão de cidadão (primeiros oito dígitos, podem alterar depois de entrar a 1ª vez), caso não dê, por não terem o cartão no programa alunos, devem utilizar 12345678

O número do processo do aluno consta no cartão do aluno, no entanto o diretor de turma quando informar os alunos deste mail pode facultar o número do processo.

O Diretor de turma deve dar conhecimento do e-mail a cada aluno.

### b) Alunos sem meios tecnológicos

A desigualdade e a exclusão social não podem ser aumentadas pelo facto de o aluno não ter acesso a meios tecnológicos.

Para os alunos que não dispõem de equipamentos tecnológicos e/ou Internet, o professor encarrega-se de enviar por correio materiais e tarefas para realizar. Estes materiais serão entregues na secretaria da Escola Sede para serem enviados por correio. Para os alunos que residam próximo da Escola Sede, o material pode ficar na Escola, desde que o diretor de turma informe, por telefone, o Encarregado de Educação que pode levantar esse material. Nesta situação a organização das atividades deve ter uma organização no mínimo quinzenal. Deve ser solicitado aos pais/encarregados de educação para devolver pela mesma via as atividades realizadas pelo seu educando.

A questão dos conteúdos é menos importante, o mais importante é o exercício de competências, pode ser feito um avanço em conteúdos, mas de forma muito prudente, dada a impossibilidade de garantir a universalidade do acesso.

No entanto, no caso do ensino profissional, no 11º ano e 12º ano nas disciplinas sujeitas a exames nacionais é importante ir avançando nos conteúdos, embora de uma forma moderada e assegurando que todos os alunos estão a acompanhar.

#### **c) Mancha horária**

Deve ser promovido um horário de contacto com as turmas, que pode ser diferente do seu horário escolar ou manter a mesma mancha horária, onde estejam previstos momentos assíncronos (por email e/ou pela plataforma escolhida) com a indicação de tarefas a realizar na semana e momentos síncronos (em chat ou videoconferência pela plataforma escolhida), cabendo ao Conselho de Turma/professor titular/educadora configurar um Plano de Turma.

#### **d) Carga horária semanal de cada disciplina**

A carga horária destinada a cada disciplina deve obedecer à proporcionalidade do horário da turma.

#### **e) Tempo para a execução das tarefas**

Atendendo a que muitas famílias não têm um computador para cada filho, o tempo para a execução das tarefas deve ser dilatado, competindo ao diretor de turma informar os alunos do tempo que têm para cada tarefa, por indicação de cada professor da turma.

O tempo disponibilizado pode variar entre alunos da mesma turma, respeitando-se os diferentes ritmos de aprendizagem.

#### **f) Monitorização e avaliação**

Compete a cada professor e diretor de turma a monitorização dos trabalhos desenvolvidos pelos alunos. A avaliação deve ser unicamente formativa, pois com ensino à distância não é possível garantir a igualdade de condições para todos os alunos, daí que neste momento não está previsto nenhuma modalidade de avaliação sumativa.

O diretor de turma deve estar atento aos alunos que não participam nas sessões de trabalho, ou não realizam as tarefas propostas, de modo a procurar inteirar-se da situação e intervir atempadamente para evitar o “abandono” ou evasão. Para tal os professores devem informá-lo semanalmente dessas situações.

No caso do **ensino profissional**, de forma a que os módulos fiquem concluídos, é necessário proceder-se à avaliação sumativa. Os instrumentos utilizados têm de ser muito bem ponderados para minimizar as desigualdades, pois nesta modalidade de ensino é difícil apurar quem é o respondente.

#### g) **Alunos com medidas seletivas ou adicionais**

Para estes alunos, os docentes do ensino especial devem preparar tarefas apropriadas e enviar aos respetivos diretores de turma/professor titular/educadora que informam os alunos e seus encarregados de educação.

### **4- EFA e Centro Qualifica**

À semelhança do que acontece nas restantes modalidades, no **Curso EFA**, compete à mediadora assegurar a manutenção das atividades letivas a distância, de forma a viabilizar a continuidade do processo de qualificação dos adultos, as horas das atividades curriculares desenvolvidas podem e devem ser sumariadas, produzindo, naturalmente, efeitos ao nível da contabilização das horas de formação.

No caso do **Centro Qualifica**, compete à sua Coordenadora assegurar as condições para a manutenção das atividades a distância, de forma a viabilizar a continuidade das inscrições, orientação ao longo da vida ou de processos de RVCC.

Devem os Centros Qualifica organizar o trabalho no sentido de assegurar a resposta aos adultos, utilizando os recursos *online* disponíveis.

Nos processos de RVCC escolar, incluindo a formação complementar, a manutenção da atividade a distância dos Centros Qualifica permite acompanhar o desenvolvimento dos portefólios dos adultos, por parte da equipa, e em particular dos formadores. Para além do *e-mail*, deve ser privilegiada a utilização de recursos *online* que permitam contactos áudio e ou vídeo.




Os registos na plataforma SIGO devem integrar informação que explicita o tipo de acompanhamento realizado por parte da equipa.

As sessões de júri podem ser realizadas por videoconferência, desde que haja condições técnicas para o efeito.

Nos processos de RVCC profissional, incluindo a formação complementar, deve ser tida em consideração a possibilidade de aplicação de instrumentos de avaliação a distância, por parte da equipa, e em particular dos formadores, atendendo à natureza da qualificação em causa. Os registos na plataforma SIGO devem integrar informação que explicita o tipo de acompanhamento realizado por parte da equipa. As sessões de júri podem ser realizadas por videoconferência, desde que haja condições técnicas para o efeito.

## 5- Meios e Ferramentas

### a) Aplicações de suporte à comunicação online (ex.)

<p>Google Reunião</p> 	<p>A aplicação está disponível pelo domínio aedah. Permite fazer videoconferência Permite a partilha de tela</p>
<p>Google Hangouts</p> 	<p>O utilizador tem de ter conta Google, bem como os convidados. Está disponível pelo domínio do Agrupamento. Podemos fazer videoconferência Permite partilhar tela</p>
	<p>Utilização gratuita Necessita de instalação da aplicação Podemos fazer videoconferência Permite partilhar tela <a href="https://zoom.us/">https://zoom.us/</a></p>

### b) Ferramentas WEB (ex.)

As ferramentas web permitem assegurar elevado grau de interatividade entre professores e alunos e apresentam potencial elevado de desenvolvimento da criatividade e da produção de informação, assegurando a exploração e aprofundamento de temas curriculares.

<p>Escola Virtual</p>	<p>A escola virtual está a disponibilizar o acesso gratuito às suas ferramentas.</p>	<p><a href="https://www.escolavirtual.pt/">https://www.escolavirtual.pt/</a></p>
-----------------------	--	--



<b>Microsoft Teams</b>	NESTE MOMENTO É GRATUITO: Conjunto de Ferramentas que permite o funcionamento da escola remotamente.	<a href="https://teams.microsoft.com/">https://teams.microsoft.com/</a>
<b>Google Classroom</b>	Conjunto de Ferramentas que permite o funcionamento da escola remotamente	<a href="https://classroom.google.com/">https://classroom.google.com/</a>
<b>Blackboard</b>	Ferramenta que permite a partilha e tornar a escola virtual	<a href="https://www.blackboard.com/">https://www.blackboard.com/</a>
<b>Moodle</b>	Muito usada por vários sistemas de ensino. É uma das ferramentas mais conhecidas no sistema escolar.	<a href="http://aedah.pt/moodle/">http://aedah.pt/moodle/</a>
<b>Biblioteca escolar digital</b>	O Blogue da Biblioteca disponibiliza o acesso a serviços e recursos em diferentes formatos	<a href="http://aedah.pt/biblioteca/">http://aedah.pt/biblioteca/</a>
<b>Khan Academy</b>	Centro de aprendizagem com vídeos e exercícios sobre vários assuntos e em Português.	<a href="https://www.khanacademy.org/">https://www.khanacademy.org/</a>
<b>Skype na sala de aula</b>	A ferramenta Skype aplicada ao contexto da sala de aula	<a href="https://education.skype.com/">https://education.skype.com/</a>
<b>Google drive</b>	Ferramenta de arquivo, partilha e edição de documentos	<a href="https://www.google.com/drive/">https://www.google.com/drive/</a>
<b>Dropbox</b>	Ferramenta de arquivo colaborativo de documentos	<a href="https://www.dropbox.com/">https://www.dropbox.com/</a>
<b>Padlet</b>	Ferramenta de comunicação que permite partilhar documentos	<a href="https://padlet.com/">https://padlet.com/</a>
<b>Whatsapp</b>	Ferramenta de comunicação que permite partilhar documentos	<a href="https://www.whatsapp.com/">https://www.whatsapp.com/</a>
<b>Trello</b>	Ferramenta de comunicação que permite partilhar documentos	<a href="https://trello.com/">https://trello.com/</a>
<b>Youtube</b>	Com a devida orientação no youtube podem encontrar imensos conteúdos muito útil para este período	<a href="https://www.youtube.com/">https://www.youtube.com/</a>
<b>Mentimeter</b>	Ferramenta que permite fazer questões a um público e obter	<a href="https://www.mentimeter.com/">https://www.mentimeter.com/</a>

	feedback	
<b>Slideshare</b>	Permite a partilha de apresentações	<a href="https://www.slideshare.net/">https://www.slideshare.net/</a>
<b>Socrative</b>	Oferece a licença gratuitamente para avaliação dos alunos.	<a href="https://socrative.com/">https://socrative.com/</a>
<b>Slido</b>	Perguntas, feedback, quizzes	<a href="https://www.sli.do/">https://www.sli.do/</a>
<b>Kahoot</b>	Parecido com o Socrative, Perguntas e feedback	<a href="https://kahoot.com/">https://kahoot.com/</a>
<b>Hypatiamat</b>	Projeto particularmente vocacionado para a matemática	<a href="https://www.hypatiamat.com/">https://www.hypatiamat.com/</a>
<b>Spreaker</b>	Criação de podcast	<a href="https://www.spreaker.com/">https://www.spreaker.com/</a>
<b>Aula digital / Leya</b>	Biblioteca de manuais, recursos digitais, aulas interativas, testes e muito mais.	<a href="https://auladigital.leya.com/">https://auladigital.leya.com/</a>
<b>Prezi</b>	Apresentações	<a href="https://prezi.com/">https://prezi.com/</a>
<b>popplet</b>	Mapas mentais	<a href="http://popplet.com/">http://popplet.com/</a>
<b>quizizz</b>	Avaliação das aprendizagens	<a href="https://quizizz.com/">https://quizizz.com/</a>
<b>Duolingo</b>	Aprender línguas	<a href="https://www.duolingo.com/learn">https://www.duolingo.com/learn</a>
<b>Escola Mágica</b>	1º Ciclo - Aulas Digitais	<a href="https://www.escolamagica.pt/">https://www.escolamagica.pt/</a>
<b>Rádio Miúdos</b>	primeira rádio para crianças (1º ciclo)	<a href="https://www.radiomiudos.pt/">https://www.radiomiudos.pt/</a>
<b>Rádio Zig Zag</b>	RTP - direção de programas infantis (ciências experimentais, culinária, cidadania, inglês)	<a href="http://www.rtp.pt/radio/">http://www.rtp.pt/radio/</a>
<b>Sreencast</b>	Permite de uma forma fácil a gravação e edição de vídeo e ainda fazer a gravação da tela do computador no formato de vídeo, mostrando softwares, slides, seu desktop	<a href="https://screencast-o-matic.com/">https://screencast-o-matic.com/</a>
<b>Wordwall</b>	Quizzes, competições, jogos de palavras e muito mais Até 5 atividades gratuitas	<a href="https://wordwall.net/pt">https://wordwall.net/pt</a>
<b>Milage Aprender+app</b>	Incorpora características de gamificação, com diferentes níveis de dificuldade de exercícios, para apoiar alunos com maiores dificuldades de aprendizagem a matemática e incluir também níveis	<a href="https://milage.ualg.pt/?page_id=1176">https://milage.ualg.pt/?page_id=1176</a>

	mais avançados	
<b>Pixton</b>	Editor de banda desenhada	<a href="https://www.pixton.com/br/">https://www.pixton.com/br/</a>
<b>VOKI</b>	Ferramenta que pode tornar-se um instrumento motivador para a comunicação e para o desenvolvimento do discurso oral e estruturação do pensamento nos alunos mais jovens.	<a href="https://l-www.voki.com/">https://l-www.voki.com/</a>
<b>Picto4me</b>	Aplicação web que permite criar, executar, partilhar e conversar através de pranchas de comunicação pictográficas. Ferramenta inclusiva	<a href="https://www.picto4.me/site?lang=br">https://www.picto4.me/site?lang=br</a>

**c) Sites a consultar**

<https://apoioescolas.dge.mec.pt/>

<https://www.dge.mec.pt/>

<https://www.dge.mec.pt/recursos-e-tecnologias-educativas>

<https://www.dge.mec.pt/recursos-educativos-no-portal-das-escolas>

<https://www.dge.mec.pt/app-windows>

<https://www.dge.mec.pt/seguranca-digital>

<https://www.dge.mec.pt/conta-nos-uma-historia-podcast-na-educacao>

<https://www.dge.mec.pt/recursos-multimedia-online>